

Rester simple

**comment
optimiser les
données
complexes**

CETTE TACTIQUE EST UTILE SI
VOUS DEVEZ PRÉSENTER ET
PARTAGER DES INFORMATIONS
COMPLEXES OU DIFFICILES AVEC
LES PERSONNES QUI EN ONT
LE PLUS BESOIN

EXEMPLES TIRÉS DE LA VIDÉO

● Cartographie des subventions agricoles en Suède

Par *FarmSubsidy.org* et les activistes Suédois

Lorsque FarmSubsidy.org a commencé à rassembler des informations sur les subventions agricoles du gouvernement suédois, il s'est vite retrouvé avec tellement de données qu'il était difficile d'y trouver un sens. Pour comprendre les données et de les présenter d'une manière forte, les règlements ont été cartographiés dans Google Map pour que les utilisateurs aient la possibilité d'y faire un zoom afin de connaître le montant et la localisation des subventions ainsi que d'en tirer ses propres conclusions.

OUTILS : demandes sous la loi du libre accès à l'information, base de données Xpian (logiciel open source), Google Maps, site Web

LIENS :

Site Web : <http://farmsubsidy.org/>

Présentation : <http://bit.ly/gLV8Q> (slideshare.com)

● Visualisation de la crise au Darfour

Activistes et technologues travaillant avec l'*US Holocaust Memorial Museum* (musée du Mémorial de l'Holocauste des États-Unis)

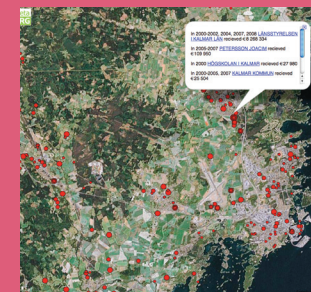
Une équipe d'activistes et de techniciens ont collaboré à la réalisation d'une carte complexe en 3D pour révéler les dégâts causés à plus de 2 000 villages, la localisation de 2.5 millions de personnes déplacées dans leur propre pays et de réfugiés et pour permettre l'accès libre à de nombreuses photos, vidéos et témoignages en provenance de Darfour.

OUTILS : Google Earth, données fournies par l'Organisation des Nations unies et par Amnesty International, photos et vidéos, site web

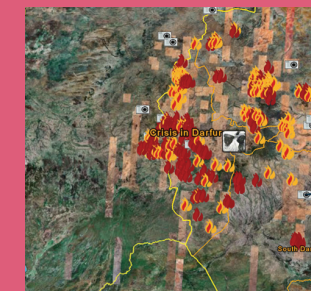
LIENS :

Carte : <http://bit.ly/jVYmX> (ushmm.org)

Site web du musée du Mémorial de l'Holocauste des États-Unis : <http://www.ushmm.org/>



FARMSUBSIDY.ORG

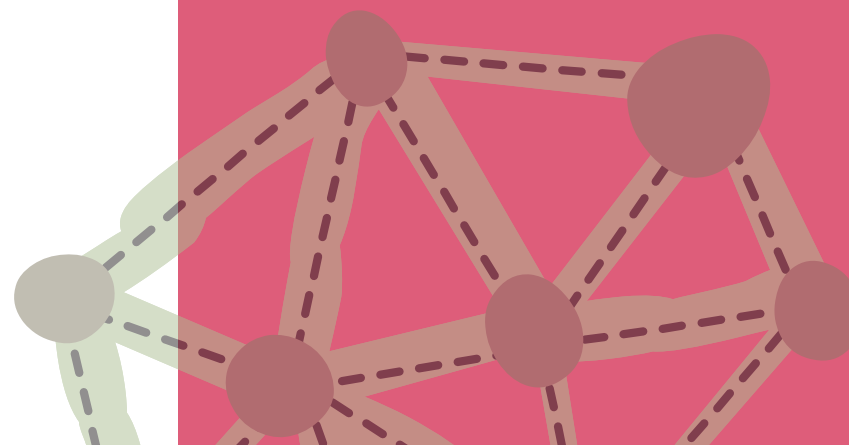


CRISIS IN DARFUR/GOOGLE EARTH

PLANIFIEZ VOTRE ACTION

- Consultez les directives regardant la loi du libre accès à l'information concernant la région ou se déroule votre campagne. Il peut y avoir des collaborateurs en dehors de votre pays qui ont la possibilité de vous envoyer les informations dont vous avez besoin qu'ils auront obtenues auprès de leur propre gouvernement,
- Mettre au point des procédures et des critères précis en ce qui concerne la vérification des données qui seront utilisées au cours de votre campagne. Qui peut vous aider à donner un sens à toutes ces données ?
- Si les données sont rédigées dans un jargon qui est difficile à comprendre sauf pour des spécialistes, qui peut vous aider à les exprimer en termes simples et faciles ?
- Les données sont parfois accessibles au public, mais il est souvent difficile d'en tirer des conclusions du fait qu'elles soient publiées en forme de documents statiques sans la possibilité d'y effectuer une action de recherche ou d'établir des références croisées entre ses fichiers. Comment votre campagne peut-elle agir pour rendre ces données plus utiles ?
- Certains logiciels, tels que Google Maps et Google Earth, nécessitent des ordinateurs puissants et une grande largeur de bande Internet. Réfléchissez aux gens que vous souhaitez impliquer dans votre campagne ; quels sont les outils qui leur sont plus faciles à télécharger et à utiliser ?

comment optimiser les données complexes: p2



ÉTUDE DE CAS

TITRE : Fair Play
QUI : Fair Play Alliance
OÙ : Bratislava, Slovakia
SITE WEB : <http://www.fair-play.sk/>

DESCRIPTION:

Par le biais des demandes sous la loi du libre accès à l'information, Fair Play rassemble des factures et d'autres documents pour établir les dépenses du gouvernement Slovaque. Les informations sont rajoutées à une base de données sur le site Web de l'association et les visiteurs sont invités à utiliser ces informations afin d'influencer les changements politiques. Selon Zuzana Wienk, de Fair Play, « Nous avons commencé à essayer cette méthode lors d'un scandale immense qui a récemment éclaté en Slovaquie à propos du financement en provenance de l'Union européenne (UE). Les médias avaient appris que des contrats avaient été octroyés aux sociétés étroitement liées aux chefs du gouvernement. Conformément à la réglementation en vigueur concernant la loi du libre accès à l'information, on a commencé à déposer des demandes pour obtenir de plus en plus de données sur les contrats entre ces sociétés et les ministres, ainsi que des factures et d'autres documents sur la comptabilité. On a rédigé des graphiques qui ont été publiés en ligne accompagnés de factures préalablement récoltées.» Peu de temps après ces faits, des ONG, des journalistes, des citoyens inquiets et des universitaires ont commencé à analyser les données et à écrire des articles portant sur ce sujet. « De nombreux forums très actifs ont été créés en réaction à ces articles, poursuit Zuzana. – Nous nous sommes rendus compte alors qu'il fallait associer le public à ces études ; qu'il y existe bien l'intérêt, la capacité et les compétences.» Le fait d'avoir facilité l'accès à l'information a lancé un débat sur les dépenses

publiques ; la pression en faveur du changement est devenue si forte que le ministre de la construction Slovaque a été contraint de démissionner.

OUTILS : Une base de données personnalisée avec logiciels open source intégrés (MySQL, le serveur Apache et PHP). Données importées de demandes sous la loi du libre accès à l'information, sous forme de tableur Excel, nécessitant parfois d'être balayées ou retapées. Des webscraper sont utilisés pour importer des données à partir de sources en ligne.

AMPLITUDE : Le projet suit les dépenses publiques du gouvernement slovaque. Il est actuellement en train d'agrandir son champ d'étude pour suivre les actifs des Députés européens slovaques. Au plus fort du scandale concernant le financement en provenance de l'UE, le site web de Fair Play a été l'un des sites les plus visités de Slovaquie.

FRAIS : USD \$ 4 000 en 2003, pour la première phase de programmation et de mise en place technique. Plus \$ 12 000 en 2004, pour rémunérer le coordinateur embauché pour mettre à jour la base de données.

RESSOURCES : Des étudiants se portent bénévoles pour effectuer la mise à jour de la base de données. Des concepteurs et des programmeurs bénévoles ont assisté à un BarCamp organisé par Fair Play afin de planifier le projet.

DURÉE : Neuf mois pour achever la première base de données en 2003. Régulièrement mise à jour (tous les trois à 12 mois) pour incorporer les données obtenues de nouvelles demandes sous la loi du libre accès à l'information.



**ALIANCIA
FAIR-PLAY**

NIVEAU DE DIFFICULTÉ : Quatre et demi

LIENS :

Article dans la presse Slovaque :

<http://bit.ly/1lFfVG>

(www.fair-play.sk)

Base de données Fair Play :

<http://bit.ly/wKqch>

(www.fair-play.sk)

LE FAIRE SOI-MÊME

Se demander

- Quelles données spécifiques sont indispensables et comment les chercher?
- Comment utiliser les médias pour attirer l'attention sur vos demandes d'information ou sur vos conclusions ?
- Comment impliquer votre groupe dans le rassemblement, la vérification et la publication des données ?
- Si dans votre région il n'existe pas de législation concernant le libre accès à l'information, est-ce qu'il y a d'autres formes de pression publique que vous pouvez utiliser pour accéder aux données ?
- Existe-t-il un moyen de présenter vos données de façon visuelle : carte en 2D ou 3D, animation, vidéo ou affiche ?
- Quelle action allez-vous demander à vos partisans de soutenir ou de mettre en œuvre, compte tenues vos conclusions ?
- Est-ce que vous allez pouvoir permettre aux autres activistes d'accéder à vos données, afin qu'ils puissent mettre à profit vos conclusions ? Est-ce que cela devrait influencer la façon dont vous conservez et classez les données ?

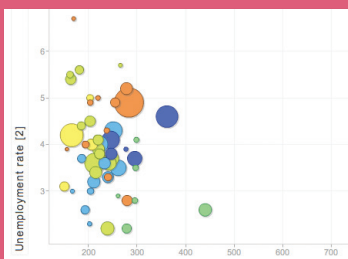
Des solutions différentes

- 1 Si un gouvernement met des données à disposition, mais si toutefois celles-ci sont éparpillées sur de nombreux sites Web, vous pouvez les regrouper sur votre site en proposant vos propres outils pour rechercher et commenter les informations.
- 2 Dans le cas d'une campagne où l'anonymat absolu n'est pas indispensable, vous pouvez faire appel à un wiki (un site dont les pages sont modifiables par n'importe quel visiteur) pour externaliser le rassemblement des images, histoires et vidéos pour la campagne. Chacun peut ajouter des articles sur le wiki (qui doivent ensuite être vérifiés) et collaborer aux recherches et la partage des informations. Toutefois, vous devez toujours réfléchir attentivement à comment vous allez vérifier les informations et s'assurer à ce que les gens ne soient pas représentés injustement.
- 3 Si vous n'êtes pas un expert en graphisme, vous pouvez présenter votre campagne comme une invitation à réaliser une visualisation ou une carte à partir de vos données afin de toucher un public cible.
- 4 Utilisez des diagrammes individuels pour faire une carte de réseau, montrant les liens forts et les relations entre des sociétés, des individus et des donateurs, entre autres.
- 5 Réfléchissez si votre campagne ou projet est dynamique ou bien statique. Rendre un projet dynamique prendra plus de temps, mais peut s'avérer d'importance primordiale si vous essayez de rendre compte au public des violations des droits. Quoi qu'il en soit, soyez clair et net quant à vos objectifs et aux délais nécessaires pour réagir.

OUTIL VEDETTE

Visualiser l'évolution de données au fil du temps

Google Motion Chart (<http://bit.ly/oaiFU>) permet d'établir un graphique animé à partir de vos données pour démontrer l'évolution des liens entre différentes séries d'informations au fil du temps. Motion Chart permet d'afficher des données à partir de n'importe quel tableur Google par le biais d'un lien sur le graphique. Le graphique peut alors se partager sur votre site Web comme animation Flash. Comme Google Motion Chart dépend des données sauvegardées sur le tableur Google, vous devez vous connecter à l'Internet pour mettre les données à jour, et ces dernières seront conservées sur les serveurs de Google. Pour cette raison, il se peut que cet outil ne soit pas applicable dans le cas de données très sensibles. Veuillez visionner la vidéo suivante pour avoir des conseils sur l'installation et l'utilisation du graphique : <http://bit.ly/Wufe5>



comment optimiser les données complexes: p5

CONSEILS

ZUZANA WIENK (FAIR PLAY ALLIANCE) SUR LA LOCALISATION :

« Soyez sensible aux outils les mieux indiqués pour votre pays ou votre région. En Pologne, il nous a été impossible de créer une base de données en ligne semblable à celle créée en Slovaquie, car on n'avait pas accès à ce genre de données ; nous n'avons pas pu, par exemple, créer une base montrant à la fois les dons aux partis politiques ainsi que les marchés publics. En outre, les règles d'application de la loi du libre accès aux informations diffèrent selon les régions.»

JACK (FARMSUBSIDY.ORG) SUR L'ACCÈS :

« Il est très important que vous sachiez exactement ce que vous souhaitez rechercher. Vous devez être sûr que le gouvernement détient les données recherchées et que cela vous oblige à entreprendre quelques investigations dans un certain domaine; vous pouvez également établir des liens avec des fonctionnaires acquis à votre cause et qui peuvent vous renseigner, ou vérifier dans la réglementation le type d'informations que l'administration se doit de connaître.»

ZUZANA WIENK (FAIR PLAY ALLIANCE) SUR L'EXTERNALISATION OUVERTE :

« Je pense que la société est en train de glisser vers un mode de collaboration officieuse et de l'activisme ciblé. Les gens sont qualifiés et prêts à entrer en relation et à apporter leur contribution, mais nous devons créer des espaces qui leur permettent de le faire, qui soient à la fois un attrait et une récompense pour les participants. Un espace Internet est idéal pour cela. »